

吾妻小富士登頂!

2023年10月
第19号

サラ ン 通 信



バン
ザ
ー
イ



▲つばくろ谷

夏の終わりの
山の空気に癒されて

▼五色沼



一年振りに訪れた吾妻小富士の登山。山の上に吹く秋の風を受けながら全員登頂に成功!達成感と爽快感で「最高、最高!」と喜びを表す学生もいました。途中、高さ80mの不動沢橋(つばくろ谷)からは福島市街地が見渡せる絶景スポット。まるで鳥になつたかのような感覚でした。来年も同じ時期にまた来ようという約束しました。

きまりました。驚くことに普段歩くスピードより数段早く、これこそ森林が持つフィトンチッド効果の影響なのでしょう。その後は猪苗代湖のラーメン館で70分間食べ放題に挑戦。ラーメンや会津郷土料理を堪能しました。

▼ラーメン館



発行日
2023年10月1日

発行人
ちよん・ひよんすく

編集者より 今月のひとこと

9月に行ったブルーの授業は、夏の終わりのせいでしょうか、サランの他に利用者が少なく、少し肌寒く感じました。ふたり手を繋いで水中ウオーキングするチーム、バタ足や呼吸の練習をする人、水泳が得意なみずきさんはクロールと水中バク転と、それぞれスキルに合わせて水を楽しんでいました。

9月の授業のひとコマ

■世界を知る

「今までどんな国を勉強しましたか？」と聞くと9か国学んだ中で3か国しか出ませんでした。今回は記憶に残りやすいように質問形式で進めました。世界で一番大きい国は？小さい国は？学生は「小さい国はバババ市！」と言い換えてみたりして(パチカン市国のこと)逆に記憶に残ったようでした。



■空手

授業は練習スペースの確保、準備体操から始まります。手慣れた様子で黙々と支度する学生達。練習中、先生から「飲み込みが早い」「腰がきっちり入っている」と繰り返し誉められ素養は充分。礼節、勇気、集中力と、空手道の精神が培われています。



■押し花アート

押し花アートの先生が出品している展示会へお邪魔しました。素晴らしい作品が並ぶなかで、みずきさんはムーミンがモチーフの、るいとさんはじょうろに小花を差し込んだ作品が好みの方でした。会場では押し花アートの定規を慣れた手つきで作成し記念に持ち帰りました。



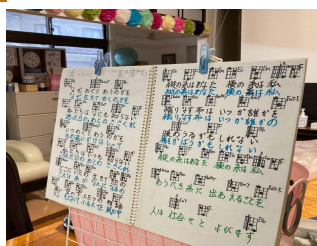
■三味線

最初に先生の津軽三味線と島唄の模範演奏。その迫力に奮い立って、バチの捌き方と弦の押さえ方を何度も何度も繰り返し練習していました。先生から自主練習のアドバイスがあり、ますます気合が入ったようです。



■工作(牛乳パックコマ)

牛乳パックを十字に切る際のバランスが重要。ペットボトルのフタを付けて回すと全員よく回る、回る！



■ウクレレ

今どきのチューニングはウクレレチューナーアプリで行い、コードの練習をしました。

■書道

書道は3か月振りの授業で、新鮮な気持ちでした。「筆使いが上手いね」と先生。すると「先生のご指導が上手いからです」とみずきさん。上手い×2で上出来の仕上がりがりました。



NIWASAKAアクティビティ



李先生、埋もれる



イモ掘りいど



エゴマの葉大収穫



こうたらう挿まれる



庭坂なまこ壁で
忍者走り

いよいよ韓国旅行！



韓国旅行にはシャンティつくばの学生も同行します。「私達もありがとう等の挨拶を練習しています！」(萩原先生)

来月11月に韓国修学旅行を控え、韓国語と地理や食などの情報収集を集中的に行っています。

旅行先のソウル、仁川、全州、群山の地名と場所の確認。

基本的な挨拶はもちろん、「ケンチャンスムニダ」「ごめんなさい」、「センボカセヨ」もお幸せに、「コンガカセヨ」もお元気で等、必要な時に相手が快くなる言葉を自然に発せられるように練習を重ねています。

体験する見学会

保原町の放課後デイサービス「ココル」に通所中の保護者の方々にサランを見学いただきました。

行ったメニューは3つ。

- ①パソコン授業で行っているタングラムのパズルを学生が先生となって、保護者に教える
- ②全員参加のクイズ形式のゲーム（まきさんが最高得点！）
- ③みずさんはタルコナコーヒーを、るいとさんはドリッブコーヒーを作って皆さんに提供（お代わりが必要な気配りも完璧）

こんな見学会も楽しいですね。保護者さんも大感激のとても充実した時間でした。

おもしろ見学会の試み♪

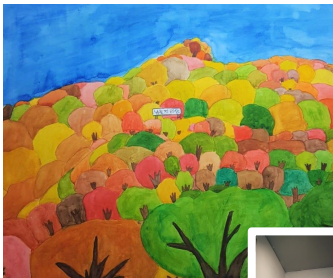


自分の力を信じること

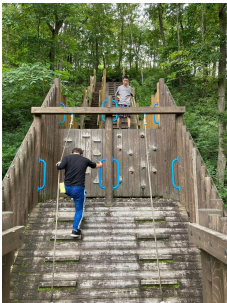
李先生の甥御さんは重度知的障がい者です。現在、画家として活躍しています。

見る人の気持ちを明るくさせる華やかな色使い、独創的な構図。

生きる喜びや己の感性を信じる力を感じさせます。



OUTDOOR GALLERY



やながわ希望の森公園
ではアスレチックに挑戦

公園では春と秋の2回
咲く十月桜のお花見がで
きました。ここには珍し
い井戸ポンプがあり、学
生達は代わる代わるポン
プを上下に動かして井戸
水を汲んでいました。
天戸川の上流には庭坂発
電所があります。夏でも
涼風が吹く避暑には最適
の穴場スポット。
みずきさんは「清々しい！
また来たい」、るいとさ
さんは「水がきれい！」と
感激していました。

はじめての野外調理実習

9月の振り返りで一番人気だったプログラムはあづま総合運動公園での野外調理実習でした。屋外のため簡便性や衛生面を考慮してメニューは手軽にできる「餅入りラーメン」です。
調理器具や食材を手分けして準備し、調理は分担して行いました。もちろんお味はバツチリ！みんなニコニコととても楽しい時間でした。

十月桜が咲いていました 天戸川桜の里公園&庭坂発電所



入学式の映像をYouTubeにアップしています
ぜひご覧ください。チャンネル登録をお願いします

YouTube 福祉型専攻科 ユニバーサルカレッジ・サラン



10月のイベント アクアマリンふくしま

日	1	2	3	4	5	6	7	8
午後								
午前	地域の連携 (お卒業)	3 ワクレレ・美術	4 健康・体力	5 船づくり	6 アウトドア			
午後	ATM(9月分) 締切 登界を知る	7 空手 韓国語	8 三味線 韓国語	9 修学旅行研修 (真希:韓国語)	10 韓国語 韓国を知る			
午前	9 スポーツの 水難救急へ行こう	10 ワクレレ・美術	11 押し花アート	12 バスポート (真希:韓国語)	13 アウトドア			
午後		14 空手	15 三味線 韓国語	16 編み物	17 調理実習準備 買い物			
午前	16 調理実習	17 ワクレレ・美術	18 押し花アート	19 マンコン 本田	20 アウトドア			
午後		21 空手	22 三味線 韓国語	23 レクリエーション	24 アウトドア			
午前	23 ヨガ	24 ワクレレ・美術	25 工作	26 韓国研修 (真希:韓国語)	27 アウトドア			
午後	28 香道	29 空手	30 三味線 韓国語	31 編み物 登界を知る				
午前	30 ATM (3.11の) 締切	31 ワクレレ・美術						
午後								



指定障害福祉サービス事業所
自立訓練(生活訓練)
福祉型専攻科 ユニバーサルカレッジ・サラン
TEL 070-8337-5078
<https://www.fukukannet.com/>

指定障害福祉サービス事業所
就労継続支援B型 テング(CHINGU)
利用者さん募集中!

さらに詳しい内容はFacebookをご覧ください
(「Hyunsil Chung」と検索してください)